

郑州市 2023 年中招第二次适应性测试 历史试题卷

开卷考试

注意：本试卷分试题卷和答题卡两部分。考试时间 50 分钟，满分 50 分。考生应首先阅读试题卷及答题卡上的相关信息，然后在答题卡上作答，在试题卷上作答无效，交卷时只交答题卡。

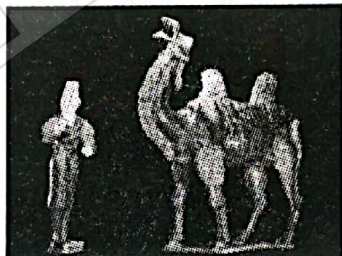
选择题(共 20 小题,20 分)

在每小题列出的四个选项中，只有一项最符合题意。请将该选项在答题卡中正确填涂。

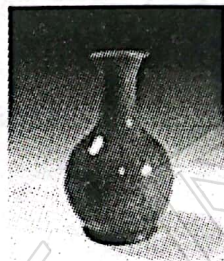
1. 下列三幅图片中的文物共同反映了古代河南



原始瓷尊，商代，
郑州市人民公园商代墓出土



三彩骆驼及牵骆驼俑，唐代，
洛阳唐墓出土



汝窑天蓝釉刻花鹅颈瓶，宋代，
河南省宝丰县汝官窑遗址出土

A. 陶瓷工艺，源远流长

B. 手工制品，享誉海外

C. 礼器制度，规范完备

D. 商业贸易，繁荣兴旺

2. 东周时期，各国各自发展、互相交流，各种书体大放异彩。秦统一后，中国历史上第一个真正的帝国建成，各种书体也互相融合，最终被小篆统一。材料表明，影响书体变化的重要因素是

A. 经济发展的水平

B. 国家政体的变化

C. 民间教育的发展

D. 书写工具的革新

3. 有学者在评论百家争鸣时说道，先秦诸子思想主张千差万别，但其学术思想依然存在某些共性。这里的“共性”指

A. 主张仁政

B. 反对战争

C. 追求治世

D. 提倡法治

4. 东汉末年，战争频繁，灾荒不断。一些本来散在的疾病出现了爆发流行，中医学必须新的现实面前去寻索预防和治疗的方法。由此问世的著作是

A.《黄帝内经》

B.《伤寒杂病论》

C.《本草纲目》

D.《天工开物》

5. 他倡导和鼓励谏诤，在专制体制下，实行了一定内容和形式的“民主”，使贞观年间谏诤成风，政治生活趋向健康、和谐。这里的“他”是

A. 秦始皇

B. 汉武帝

C. 唐太宗

D. 宋太祖

6. 如果说唐朝主要是通过丝绸之路同西方进行陆路交易的,那么宋朝的贸易主要靠的是船舶和海港。下列最能印证材料观点的城市是

A. 长安

B. 洛阳

C. 开封

D. 泉州

7. 有学者认为,郑和下西洋构建了以明朝为主导、以中国礼乐文明为核心的古代亚非地区的国际秩序。这主要表明郑和下西洋

A. 炫耀了明朝国力

B. 促进了中外经济文化交流

C. 发展了明朝外交

D. 推动了世界航海事业发展

8. 18 世纪,“山西票号”在全国各地开设分号,后来还在新加坡、日本和俄罗斯设立了办公机构。这反映了清朝前期

A. 市井生活丰富

B. 商帮实力雄厚

C. 人口增长过快

D. 手工工场出现

9. 外国人发现太平军没有能力建立成功的统治,但却自命不凡地充当天下共主、坚定地反对鸦片输入,以及持续骚扰在上海的外国商务和洋人的生命安全时,他们便对太平天国失去了兴趣。这里外国人态度转变的出发点是

A. 改变太平军的处境

B. 维护自身利益

C. 维系清朝封建统治

D. 帮助中国发展

10. “五四”以后,新的宇宙观、人生观一起涌来,新一代改革者科学地认识和阐明了下层群众在社会中的作用。这主要源于五四运动的

A. 彻底性

B. 革命性

C. 群众性

D. 进步性

11. 美国军官卡尔逊在考察中共敌后抗日根据地时,发现除了抗战到底的决心,中共还有着合理的战略部署及军事计划,他撰文坚信中国国家力量的源泉来自于中国共产党。材料最能印证

A. 中国是世界反法西斯战争东方主战场

B. 共产党是全民族团结抗战的中流砥柱

C. 共产党竭力维护抗日民族统一战线

D. 敌后战场与正面战场构成抗战整体

12. 下表为我国面粉进出口数量变化的主要原因是

1914—1918 年我国面粉进出口数量(部分)(单位:关担)

时间	洋粉进口	国粉出口
1914 年	2,197,241	69,932
1915 年	177,367	196,596
1918 年	4,551	2,011,899

A. “实业救国”思潮的兴起

B. 民国政府对发展实业的鼓励

C. 第一次世界大战的机遇

D. 近代民族企业家的进取精神

13. “许多木器手工业者看了社里的锯板机,都舍不得离开。他们说,一部锯板机可抵 40 个锯木匠的劳动,个人即使不吃饭也要积上十七、八年收入,才能买上一部。”上述现象体现出

- A. “一五”计划的成果显著
- B. 农业合作化得到广泛支持
- C. 手工业合作化的优越性
- D. 工商业实现全行业公私合营

14. 党的二十大报告指出,十八大以来,党中央在幼有所育、学有所教、劳有所得、病有所医、老有所养、住有所居、弱有所扶上持续用力,人民生活全方位改善。这主要表明党中央

- A. 坚持走中国特色社会主义政治发展道路
- B. 坚持绿水青山就是金山银山的理念
- C. 贯彻以人民为中心的发展思想
- D. 实行更加积极主动的开放战略

15. 英文单词“alphabet”(字母表)是由希腊字母表中前两个字母“ α ”(alpha)和“ β ”(beta)组合而成;英文单词“delta”(三角洲)就直接来自希腊字母 Δ ,因为这个字母的形状就是三角形。材料旨在说明

- A. 英文单词复杂多样
- B. 希腊字母直观易懂
- C. 希腊文明影响深远
- D. 人类文化交流互鉴

16. 在人口和贸易量方面,中世纪西欧的城市同中国、印度或中东的城市相比,是微不足道的。但是,市民们从开头就表现出自信和独立。这主要是由于

- A. 逐渐兴起的大学教育
- B. 自给自足的庄园经济
- C. 凌驾一切的教会势力
- D. 日益增长的城市自治权

17. 16 世纪,美洲的一种辛辣调味品传入欧洲,为欧洲饮食带来新的味道,颇受欢迎,被称为“西班牙胡椒”。与这一现象相关的是

- A. 亚历山大东征
- B. 新航路开辟
- C. 文艺复兴
- D. 工业革命

18. 大久保利通认为,鼓励、扶植民众经营实业,才是经济现代化成败的关键。政府应“予之以贷款,予之以扶植”。这一观点最有可能出自

- A. 《五条誓文》
- B. 《地租改正条例》
- C. 《殖产兴业建议书》
- D. 《宅地法》

19. 20 世纪 30 年代以后,西方国家开始通过庞大的财政支出,扩大采购,从而有利于扩大消费和投资,缓和生产和市场的矛盾。与此直接相关的是

- A. 新经济政策
- B. 罗斯福新政
- C. 斯大林模式
- D. 法西斯专政

20. 某学者在评价一历史现象时说,它使各国经济依存度剧增,形成了你中有我,我中有你,一损俱损,一荣俱荣的关系。该学者评价的是

- A. 世界多极化
- B. 经济全球化
- C. 社会信息化
- D. 文化多样化

非选择题(共 5 题,30 分)

21. (6 分)阅读下列材料,回答问题。

材料一 2004 年 8 月,中国和希腊联合发行了《奥运会从雅典到北京》纪念邮票,邮票全套两枚。左图中雅典帕提(特)农神庙是供奉雅典娜女神的主神庙,背景衬图为古希腊瓶画上运动者的形象;右图中北京天坛祈年殿是明清两代皇帝祈福、祭天之所,其设计体现了“敬天礼神”思想,背景衬图采用了南阳汉代画像石上的武士竞技造型。



《奥运会从雅典到北京》纪念邮票

——摘编自《南阳汉画与奥运邮票(组图)》

材料二 河南省第十四届运动会的会徽——“腾飞”,以草书“洛阳”为主体,同时融入“豫”的首写字母“Y”、“洛阳”的首写字母“LY”、绽放的牡丹花、数字“14”、祥云等元素组合造型,突出河南洛阳浓厚的人文底蕴以及第 14 届省运会的文化内涵。



——摘编自《河南日报》

河南省第十四届运动会会徽

(1)据材料一,指出两枚邮票的设计所体现的共同文化元素。(2 分)

(2)请你参考材料一、二中的设计理念,运用恰当的河南传统文化元素,为即将举行的河南省第十四届运动会设计一枚纪念邮票,写出邮票主体图案的内容及设计理念(无需作画)。(4 分)

22. (6 分)某中学开展“像史学家一样读书”的历史阅读活动,共读了蒋廷黻先生的《中国近代史》。请根据材料,回答以下问题:

【通读目录 厘清时空】

材料一

目录			
第一章 剿夷与抚夷 2. 英国人做鸦片买卖 5. 不平等条约的开始	第二章 洪秀全与曾国藩 1. 旧社会走循环套 2. 曾国藩刷新旧社会	第三章 自强及其失败 3. 前进遇着阻碍 5. 中日初次决战	第四章 瓜分及民族复兴 2. 康有为辅助光绪 变法 7. 贯彻总理的遗教

(1)请选择材料一中的某一章,结合所学知识,说说这一章还可以讲述什么内容?(2分)

【精读细节 理解历史】

材料二 同治、光绪年间的自强运动所以不能救国,……是因为领袖人物还不够新,所以不能彻底。但是倘若当时的领袖人物更新,更要进一步地接受西洋文化,社会能容许他们吗?……他们所行的那种不彻底的改革已遭一般人的反对,若再进一步,反对一定更大。

(2)你是否赞同材料二中作者的观点?请说明理由。(2分)

【神入历史 以史为鉴】

材料三 中国人能近代化吗?……日本、俄国、土耳其接受了近代的科学、机械及民族主义,于是复兴了,富强了。现在我们要研究我们的近代史。我们要仔细研究每一个时期内的抵抗方案。如果能找出中国近代史的教训,我们对于抗战建国就更能有所贡献了。

(3)综上所述,推断作者撰写此书的目的。(2分)

23. (6分)阅读下列材料,回答问题。

材料一 1954年第一届全国人民代表大会宣告要“建设起强大的现代化的工业、现代化的农业、现代化的交通运输业和现代化的国防”。

——马敏《中国式现代化新道路的历史演进及前瞻》

材料二 习近平指出:在新中国成立特别是改革开放以来长期探索和实践基础上,经过十八大以来在理论和实践上的创新突破,我们党成功推进和拓展了中国式现代化。……中国式现代化的本质要求是:坚持中国共产党领导,坚持中国特色社会主义,实现高质量发展,发展全过程人民民主,丰富人民精神世界,实现全体人民共同富裕,促进人与自然和谐共生,推动构建人类命运共同体,创造人类文明新形态。

——摘编自《高举中国特色社会主义伟大旗帜,为全面建设社会主义现代化国家而团结奋斗》

(1)据材料一并结合所学知识,举例说明当时我国是如何推进现代化的?(2分)

(2)与材料一相比,材料二中“现代化”的内涵有了哪些新发展?(3分)

(3)结合生活实际,说说中国式现代化对你家乡产生的影响。(1分)

24. (6分) 阅读下列材料, 回答问题。

材料 截至18世纪末, 欧美大学还基本上保持着中世纪建立的四大专业结构。……英国科技教育主要的推动力来自传统大学教育机构之外。英国新教徒由于被排斥在大学校门之外, 因此着手建立一些在目的和实施方面与传统大学不同的学院。……在此期间, 牛顿率先推动大学数学和物理学的发展, 使欧洲的科技教育达到了一个新的高峰。……1851年在英国、1867年在法国举办的万国博览会, 使欧美各国都感到了巨大的压力。于是, 各国把发展科技教育作为重要对策之一。

——摘编自万秀兰《欧美近代大学科技教育的发展历程》

(1) 据材料, 指出这一时期欧洲教育发生的主要变化。(1分)

(2) 据材料并结合所学知识, 概括欧洲教育发生上述变化的原因。(3分)

(3) 结合所学知识, 试举例说明欧洲教育这一变化产生的影响。(2分)

25. (6分) 请依据下列图表反映的历史信息, 结合所学知识, 围绕“和平与发展”的关系, 写一篇80—120字的小短文。(要求: 题目自拟, 且观点明确; 史实正确, 论据充分; 条理清晰, 语句通顺, 表述完整)

