

座 号	
-----	--

2016 年河南省普通高中招生考试试卷

物 理

注意事项:

1. 本试卷共 6 页,五大题,21 小题,满分 70 分,考试时间 60 分钟。请用蓝、黑色水笔或圆珠笔直接答在试卷上。
2. 答卷前请将密封线内的项目填写清楚。

题 号	一	二	三	四	五	总 分
分 数						

得分	评卷人

一、填空题(本题共 6 小题,每空 1 分,共 14 分)

1. 中华民族有着悠久的文明历史,古代就有许多对自然现象的观察和记载。“司南之杓,投之于地,其柢指南”是由于受到_____的作用;“削冰令圆,举以向日,可生火”是由于凸透镜对光具有_____作用。

2. 手机是现代最常用的通信工具,手机之间是利用_____传递信息的。人们在不同场合需要选择不同的音量,改变的是手机声音的_____。接听电话时能辨别不同的人,是因为不同人说话时声音的_____不同。

3. 用丝绸摩擦玻璃棒,玻璃棒由于失去电子而带_____电。如图 1 所示,用这个玻璃棒靠近悬挂的气球,气球被推开,则气球带_____电。

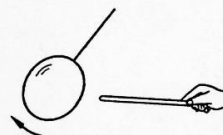


图1

4. 将一瓶质量为 0.5kg、温度为 25℃ 的纯净水放入冰箱,一段时间后纯净水的温度降低到 5℃,则这瓶纯净水的内能减少了_____J,这是通过_____的方式改变了水的内能。水的比热容 $c = 4.2 \times 10^3 \text{ J}/(\text{kg} \cdot ^\circ\text{C})$ 。

5. 在图 2 所示的电路中,定值电阻的阻值 R_0 和电源电压 U 均为已知。在 a 、 b 间接入一个未知电阻 R_x ,闭合开关,电压表的示数为 U_x ,则由已知量和测得量可以推出:

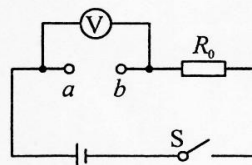


图2

$R_x = \underline{\hspace{2cm}}$, R_x 的电功率 $P_x = \underline{\hspace{2cm}}$ 。

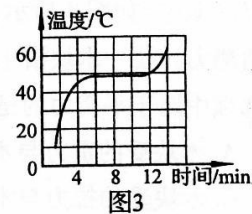
6. 物理知识是对自然现象的概括和总结,又广泛应用于生活和技术当中。请联系表中的相关内容填写表中空格。

自然现象	物理知识	实际应用
	物体具有惯性	跳远时利用助跑提高成绩
雄鹰展开翅膀在空中滑翔		飞机的机翼
水沸腾时水蒸气冲起壶盖	内能转化为机械能	

得分	评卷人

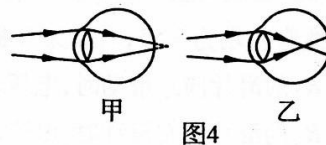
二、选择题(本题共 8 小题,每小题 2 分,共 16 分。第 7-12 题每小题只有一个选项符合题目要求,第 13-14 题每小题有两个选项符合题目要求,全部选对得 2 分,选对但不全得 1 分,有错选的得 0 分,请将其字母代号填在题后的括号内)

7. 图 3 是某种物质温度随时间变化的图象。该图象描述的过程可能是 【 】



- A. 蜡的熔化 B. 海波的熔化
C. 水的凝固 D. 玻璃的凝固

8. 图 4 是近视眼和远视眼的成因示意图。下列说法正确的是 【 】

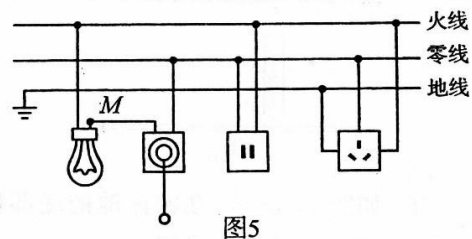


- A. 甲是远视眼,应佩戴凹透镜矫正
B. 甲是远视眼,晶状体折光能力较弱
C. 乙是近视眼,应佩戴凸透镜矫正
D. 乙是近视眼,晶状体折光能力较弱

9. 下列说法正确的是 【 】

- A. 物理学规定正电荷定向移动的方向为电流方向
B. 导体的电阻由导体的长度、横截面积和电压决定
C. 导线用铜制造是利用了铜具有较好的导热性
D. 遥感卫星利用物体辐射的紫外线拍摄地面情况

10. 图 5 是某同学设计的家庭电路,电灯开关已断开。下列说法正确的是 【 】



- A. 灯泡和两孔插座是串联的
B. 试电笔接触 M 点,氖管不发光
C. 开关和三孔插座的连接都是错误的
D. 试电笔插入两孔插座的左孔,氖管发光

11. 如图6所示,把一根两端开口的细玻璃管,通过橡皮塞插入装有红色水的玻璃瓶中,从管口向瓶内吹入少量气体后,瓶内的水沿玻璃管上升的高度为 h 。不考虑温度的影响,把这个自制气压计从山下移到山上后 【 】

- A. h 增大,瓶内气压大于外界气压 B. h 减小,瓶内气压大于外界气压
C. h 增大,瓶内气压小于外界气压 D. h 减小,瓶内气压小于外界气压



图6

12. 如图7所示,当溢水杯盛满密度为 ρ_1 的液体时,把实心物块放入杯中,物块漂浮,静止后溢出的液体质量为 m_1 ;当溢水杯盛满密度为 ρ_2 的液体时,把同一物块放入杯中,物块沉底,静止后溢出的液体质量为 m_2 。则物块的密度为

- A. $\frac{m_2}{m_1}\rho_1$ B. $\frac{m_1}{m_2}\rho_1$ C. $\frac{m_2}{m_1}\rho_2$ D. $\frac{m_1}{m_2}\rho_2$

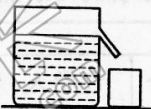


图7

13. (双选) 如图8所示,在测量摩擦力的实验中,用弹簧测力计拉一木块沿水平方向做匀速直线运动。

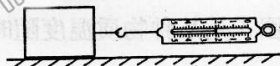


图8

下列选项中属于平衡力的是 【 】

- A. 木块受的重力与木块受的支持力 B. 地面受的摩擦力与木块受的摩擦力
C. 木块受的拉力与木块受的摩擦力 D. 木块受的重力与木块对地面的压力

14. (双选) 在图9所示的电路中,磁敏电阻 R 的阻值随磁场的增强而明显减小。将螺线管一端靠近磁敏电阻 R ,闭合开关 S_1 、 S_2 ,下列说法正确的是 【 】

- A. 螺线管左端为S极,右端为N极
B. 当 R_1 的滑片向左滑动时,电压表示数减小
C. 当 R_1 的滑片向右滑动时,电流表示数增大
D. 在螺线管中插入铁芯,电压表示数减小

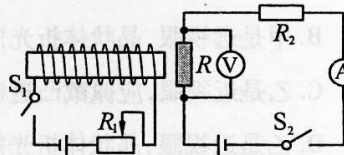


图9

得分	评卷人

三、作图题(本题共2小题,每小题2分,共4分)

15. 如图10所示,在某房间的天花板上装有平面镜 M , S 为一灯泡, P 为不透明的墙。请画出灯泡发出的光经平面镜反射后,能够照亮 P 墙右侧区域的光路图。

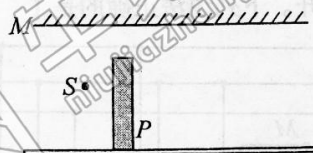


图10

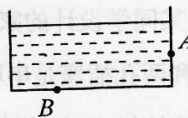


图11

16. 如图11所示,在游泳池的底部和侧壁,铺满了面积相等的小瓷砖,请画出水对 A 、 B 两瓷砖压力的示意图。

得分	评卷人

四、实验探究题(本题共3小题,第17题4分,第18题6分,第19题8分,共18分)

17. 测量是生活和学习中一项基本技能。

(1) 如图12所示,用刻度尺测量铅笔的长度,读数为_____cm。一次测量可能误差较大,为了减小误差,应当_____。

(2) 如图13所示,用体温计测量体温,该体温计的分度值是_____℃,体温计的示数是_____℃。

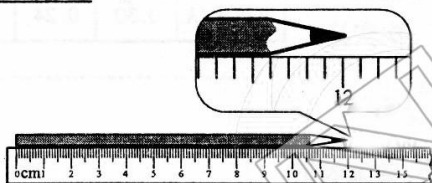


图12

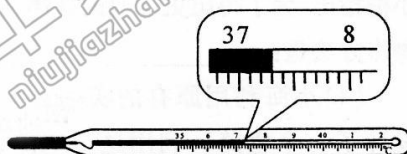


图13

18. 实验小组的同学用图14所示的装置探究“物体动能的大小与质量和速度的关系”。将钢球从某一高度由静止释放,钢球摆到竖直位置时,撞击水平木板上的木块,将木块撞出一段距离。

(1) 本实验使钢球获得动能的操作方法是_____,钢球动能的大小是通过观察_____来判断的。

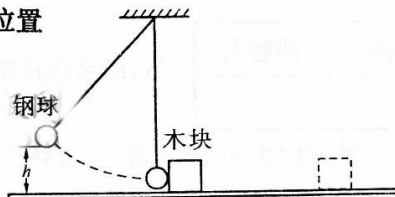


图14

(2) 从表中数据可以看出,他们让质量不同的钢球从相同高度摆下,使钢球到达竖直位置的_____相同,从而探究动能与_____的关系。

实验次数	钢球质量/g	钢球下摆高度/cm	木块滑行距离/cm
1	20	20	30
2	40	20	58
3	60	20	

(3) 在第3次实验中,木块被撞后滑出木板,需要重做第3次实验,甲同学建议换用同样较长的木板,乙同学建议换一个较大的木块,丙同学建议降低钢球下摆的高度。你认为应当采用_____同学的建议。

(4) 由上述实验数据和现象可得出结论:_____。

19. 小海和小梅一起做“探究并联电路中电流的规律”实验。

(1) 图15甲是他们设计的电路图,图15乙是他们测量电流时连接的实验电路,此时电流表测量的是_____ (选填“A”“B”或“C”)处的电流。

(2) 请在图15乙中移动一根导线,测量另外一处的电流。在移动的导线上画“×”,并用笔画线代替导线连接正确的电路。移动后电流表测量的是_____ (选填“A”“B”或“C”)处的电流。

郑州牛家长

微信号 :zzniujiazhang

长按二维码关注



升学信息



家长社群



名师讲座



我们不是搬运工 原创才是我们的特色